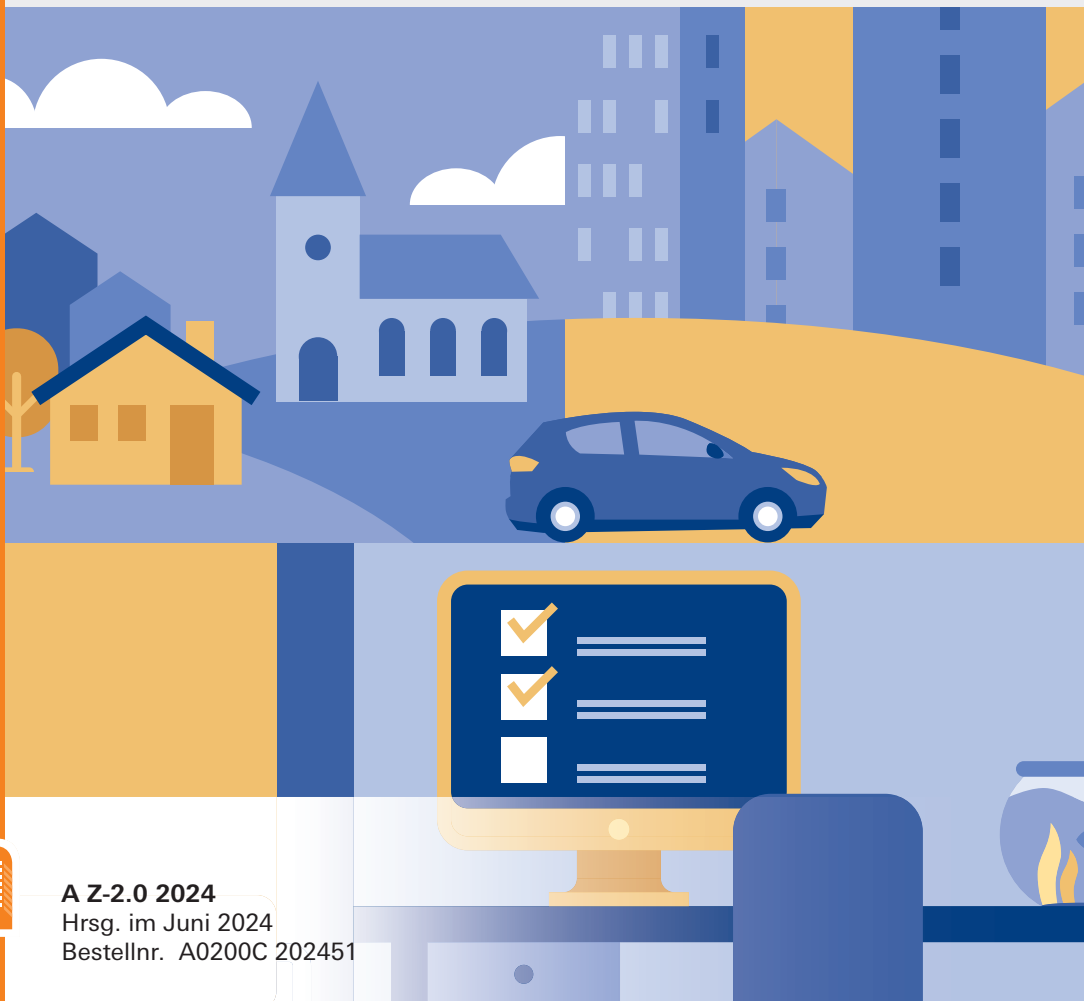




Zensus 2022

Zahlen und Eckdaten
für Schmidgaden



A Z-2.0 2024
Hrsg. im Juni 2024
Bestellnr. A0200C 202451

Zeichenerklärung

- 0 mehr als nichts, aber weniger als die Hälfte der kleinsten in der Tabelle nachgewiesenen Einheit
- nichts vorhanden oder keine Veränderung
- / keine Angaben, da Zahlen nicht sicher genug
- Zahlenwert unbekannt, geheimzuhalten oder nicht rechenbar
- ... Angabe fällt später an
- X Tabellenfach gesperrt, da Aussage nicht sinnvoll
- () Nachweis unter dem Vorbehalt, dass der Zahlenwert erhebliche Fehler aufweisen kann
- p vorläufiges Ergebnis
- r berichtiges Ergebnis
- s geschätztes Ergebnis
- D Durchschnitt
- ≙ entspricht

Auf- und Abrunden

Im Allgemeinen ist ohne Rücksicht auf die Endsummen auf- bzw. abgerundet worden. Deshalb können sich bei der Summierung von Einzelangaben geringfügige Abweichungen zu den ausgewiesenen Endsummen ergeben. Bei der Aufgliederung der Gesamtheit in Prozent kann die Summe der Einzelwerte wegen Rundens vom Wert 100 % abweichen. Eine Abstimmung auf 100 % erfolgt im Allgemeinen nicht.

Publikationsservice

Das Bayerische Landesamt für Statistik veröffentlicht jährlich über 400 Publikationen. Das aktuelle Veröffentlichungsverzeichnis ist im Internet als Datei verfügbar, kann aber auch als Druckversion kostenlos zugesandt werden.

Kostenlos

ist der Download der meisten Veröffentlichungen, z.B. von Statistischen Berichten (PDF- oder Excel-Format).

Kostenpflichtig

sind alle Printversionen (auch von Statistischen Berichten), Datenträger und ausgewählte Dateien (z.B. von Verzeichnissen, von Beiträgen, vom Jahrbuch).

Publikationsservice



Alle Veröffentlichungen sind im Internet verfügbar unter www.statistik.bayern.de/produkte

Impressum

Statistische Berichte

bieten in tabellarischer Form neuestes Zahlenmaterial der jeweiligen Erhebung. Dieses wird, soweit erforderlich, methodisch erläutert und kurz kommentiert.

Herausgeber, Druck und Vertrieb

Bayerisches Landesamt für Statistik
Nürnberger Straße 95
90762 Fürth

Papier

Gedruckt auf umweltfreundlichem Papier, chlorfrei gebleicht.

Vertrieb

E-Mail vertrieb@statistik.bayern.de
Telefon 0911 98208-6311
Telefax 0911 98208-96638

Auskunftsdienst

E-Mail info@statistik.bayern.de
Telefon 0911 98208-6563
Telefax 0911 98208-96563

© Bayerisches Landesamt für Statistik, Fürth 2024
Vervielfältigung und Verbreitung, auch auszugsweise, mit Quellenangabe gestattet.

Hinweis: Diese Druckschrift wird im Rahmen der Öffentlichkeitsarbeit der Bayerischen Staatsregierung herausgegeben. Sie darf weder von Parteien noch von Wahlwerbenden oder Wahlhelfern im Zeitraum von fünf Monaten vor einer Wahl zum Zwecke der Wahlwerbung verwendet werden. Dies gilt für Landtags-, Bundestags-, Kommunal- und Europawahlen. Missbräuchlich ist während dieser Zeit insbesondere die Verteilung auf Wahlveranstaltungen, an Informationsständen der Parteien sowie das Einlegen, Aufdrucken und Aufkleben parteipolitischer Informationen oder Werbemittel. Untersagt ist gleichfalls die Weitergabe an Dritte zum Zwecke der Wahlwerbung. Auch ohne zeitlichen Bezug zu einer bevorstehenden Wahl darf die Druckschrift nicht in einer Weise verwendet werden, die als Parteinahme der Staatsregierung zugunsten einzelner politischer Gruppen verstanden werden könnte. Den Parteien ist es gestattet, die Druckschrift zur Unterrichtung ihrer eigenen Mitglieder zu verwenden.

1. Bevölkerung

Tab 1.1	Bevölkerung am 15.05.2022 nach Staatsangehörigkeit.....	4
Tab 1.2	Bevölkerung am 15.05.2022 nach Geschlecht und Altersgruppen.....	4
Tab 1.3	Bevölkerung am 15.05.2022 nach Staatsangehörigkeit und Altersgruppen.....	4
Tab 1.4	Durchschnittsalter der Bevölkerung am 15.05.2022 nach Staatsangehörigkeit und Geschlecht.....	5
Tab 1.5	Bevölkerung am 15.05.2022 nach Geschlecht und Staatsangehörigkeitsgruppen	5
Tab 1.6	Bevölkerung am 15.05.2022 nach Geschlecht und den häufigsten Staatsangehörigkeiten.....	5
Tab 1.7	Bevölkerung am 15.05.2022 nach Zugehörigkeit einer öffentlich-rechtlichen Religionsgesellschaft.....	6
Tab 1.8	Bevölkerung am 15.05.2022 nach Geschlecht und Familienstand	6

Kennzahlen zur Einwohnerzahl

Einwohnerzahl 2022: **2 947**

Nachrichtlich: Darunter
einwohnerzahlrelevante Personen,
die in den weiteren
Zensusauswertungen nicht
enthalten sind: **0**

Bevölkerung zum 30.06.2022
gemäß BFS (Zensus 2011): **3 055**



Einwohnerzahl

Die Summe der untergliederten Bevölkerungszahlen (z.B. nach Geschlecht) ergibt nicht zwingend die Bevölkerungszahl insgesamt, da diese methodisch unterschiedlich ermittelt wurden. Zudem sind die untergliederten Bevölkerungszahlen aus Geheimhaltungsgründen auf volle zehn Personen gerundet.

Personen in „Gemeinschaftsunterkünften (z.B. Justizvollzugsanstalten) wurden nicht zu sozioökonomischen Strukturmerkmalen befragt. Deshalb sind diese Personen bei der Betrachtung der Bevölkerung nach Zuwanderung, Bildung und Erwerbstätigkeit nicht berücksichtigt. Bei den Summenvergleichen mit der Gesamteinwohnerzahl kann es daher zu Abweichungen kommen.

Tab 1.1 Bevölkerung am 15.05.2022 nach Staatsangehörigkeit

Staatsangehörigkeit	Bevölkerung am 15.05.2022	
	Anzahl	%
Bevölkerung insgesamt	2 947	100,0
Deutschland	2 877	97,6
Ausland und Sonstige	71	2,4

Tab 1.2 Bevölkerung am 15.05.2022 nach Geschlecht und Altersgruppen

Altersgruppen	Bevölkerung insgesamt		davon			
			Männlich		Weiblich	
	Anzahl	%	Anzahl	%	Anzahl	%
Bevölkerung insgesamt	2 947	100,0	1 486	100,0	1 459	100,0
unter 3 Jahren	100	3,4	52	3,5	45	3,1
3 - 5 Jahre	92	3,1	53	3,6	43	3,0
6 - 9 Jahre	113	3,8	59	4,0	59	4,0
10 - 15 Jahre	162	5,5	78	5,3	81	5,6
16 - 18 Jahre	78	2,7	33	2,2	44	3,0
19 - 24 Jahre	173	5,9	102	6,9	71	4,9
25 - 39 Jahre	589	20,0	301	20,3	286	19,6
40 - 59 Jahre	870	29,5	430	28,9	442	30,3
60 - 66 Jahre	316	10,7	168	11,3	146	10,0
67 - 74 Jahre	195	6,6	107	7,2	89	6,1
75 Jahre und älter	254	8,6	111	7,5	142	9,7

Tab 1.3 Bevölkerung am 15.05.2022 nach Staatsangehörigkeit und Altersgruppen

Altersgruppen	Bevölkerung insgesamt		davon			
			Deutsche		Ausländer/-innen	
	Anzahl	%	Anzahl	%	Anzahl	%
Bevölkerung insgesamt	2 947	100,0	2 877	100,0	71	100,0
unter 3 Jahren	100	3,4	96	3,3	3	(4,2)
3 - 5 Jahre	92	3,1	90	3,1	5	(7,0)
6 - 9 Jahre	113	3,8	114	4,0	4	(5,6)
10 - 15 Jahre	162	5,5	156	5,4	4	(5,6)
16 - 18 Jahre	78	2,7	75	2,6	3	(4,2)
19 - 24 Jahre	173	5,9	168	5,8	3	(4,2)
25 - 39 Jahre	589	20,0	572	19,9	17	23,9
40 - 59 Jahre	870	29,5	843	29,3	29	40,8
60 - 66 Jahre	316	10,7	314	10,9	-	-
67 - 74 Jahre	195	6,6	195	6,8	-	-
75 Jahre und älter	254	8,6	252	8,8	3	(4,2)

Tab 1.4 Durchschnittsalter der Bevölkerung am 15.05.2022 nach Staatsangehörigkeit und Geschlecht

Geschlecht	Staatsangehörigkeit		
	Insgesamt	Deutsche	Ausländer/ -innen
	Durchschnittsalter in Jahren		
Bevölkerung insgesamt	42,7	43,0	33,6
Männlich	42,5	42,7	33,5
Weiblich	43,0	43,2	34,1

Tab 1.5 Bevölkerung am 15.05.2022 nach Geschlecht und Staatsangehörigkeitsgruppen

Staatsangehörigkeit (gruppiert)	Bevölkerung insgesamt		davon			
			Männlich		Weiblich	
	Anzahl	%	Anzahl	%	Anzahl	%
Bevölkerung insgesamt	2 947	100,0	1 486	100,0	1 459	100,0
Deutschland	2 877	97,6	1 451	97,6	1 425	97,7
EU27-Land (EU_2020)	41	1,4	26	1,8	17	1,2
Sonstiges Europa	28	1,0	8	(0,5)	17	1,2
Sonstige Welt	4	(0,1)	3	(0,2)	3	(0,2)
Sonstige	-	-	-	-	-	-

Tab 1.6 Bevölkerung am 15.05.2022 nach Geschlecht und den häufigsten Staatsangehörigkeiten

Staatsangehörigkeit	Bevölkerung insgesamt		davon			
			Männlich		Weiblich	
	Anzahl	%	Anzahl	%	Anzahl	%
Bevölkerung insgesamt	2 947	100,0	1 486	100,0	1 459	100,0
Deutschland	2 877	97,6	1 451	97,6	1 425	97,7
Kosovo	12	0,4	4	(0,3)	7	(0,5)
Ukraine	12	0,4	3	(0,2)	7	(0,5)
Rumänien	9	(0,3)	4	(0,3)	3	(0,2)
Kroatien	6	(0,2)	7	(0,5)	3	(0,2)
Tschechien	5	(0,2)	-	-	3	(0,2)
Polen	4	(0,1)	9	(0,6)	-	-
Slowakei	4	(0,1)	-	-	3	(0,2)
Italien	3	(0,1)	3	(0,2)	-	-
Russische Föderation	3	(0,1)	-	-	3	(0,2)

Tab 1.7 Bevölkerung am 15.05.2022 nach Zugehörigkeit einer öffentlich-rechtlichen Religionsgesellschaft

Religionsgesellschaft	Bevölkerung am 15.05.2022	
	Anzahl	%
Bevölkerung insgesamt	2 947	100,0
Römisch-katholische Kirche (öffentlich-rechtlich)	2 476	84,0
Evangelische Kirche (öffentlich-rechtlich)	114	3,9
Sonstige, keine, ohne Angabe	360	12,2

Tab 1.8 Bevölkerung am 15.05.2022 nach Geschlecht und Familienstand

Familienstand	Bevölkerung insgesamt		davon			
			Männlich		Weiblich	
	Anzahl	%	Anzahl	%	Anzahl	%
Bevölkerung insgesamt	2 947	100,0	1 486	100,0	1 459	100,0
Ledig	1 129	38,3	630	42,4	496	34,0
Verheiratet / eingetragene Lebenspartnerschaft	1 550	52,6	774	52,1	774	53,1
Verwitwet / eingetragene(r) Lebenspartner(in) verstorben	157	5,3	29	2,0	127	8,7
Geschieden / eingetragene Lebenspartnerschaft aufgehoben	116	3,9	55	3,7	59	4,0
Ohne Angabe	-	-	-	-	-	-

2. Haushalt und Familie

Tab 2.1	Haushalte am 15.05.2022 nach Haushaltsgröße.....	8
Tab 2.2	Haushalte am 15.05.2022 nach Typ der Kernfamilie (Familien).....	8
Tab 2.3	Haushalte am 15.05.2022 nach Typ des privaten Haushalts (Lebensform).....	8
Tab 2.4	Haushalte am 15.05.2022 nach Seniorenstatus des Haushalts.....	8

Tab 2.1 Haushalte am 15.05.2022 nach Haushaltsgröße

Haushaltsgröße	Anzahl	%
Insgesamt	1 210	100,0
1 Person	310	25,6
2 Personen	408	33,7
3 Personen	221	18,3
4 Personen	195	16,1
5 Personen	63	5,2
6 und mehr Personen	15	1,2

Tab 2.2 Haushalte am 15.05.2022 nach Typ der Kernfamilie (Familien)

Haushaltstyp	Anzahl	%
Insgesamt	1 210	100,0
Einpersonenhaushalte (Singlehaushalte)	310	25,6
Paare ohne Kind(er)	343	28,3
Paare mit Kind(ern)	450	37,2
Alleinerziehende Elternteile	81	6,7
Mehrpersonenhaushalte ohne Kernfamilie	27	2,2

Tab 2.3 Haushalte am 15.05.2022 nach Typ des privaten Haushalts (Lebensform)

Haushaltstyp	Anzahl	%
Insgesamt	1 210	100,0
Einpersonenhaushalte (Singlehaushalte)	310	25,6
Ehepaare	723	59,8
Eingetragene Lebenspartnerschaften	-	-
Nichteheliche Lebensgemeinschaften	72	6,0
Alleinerziehende Mütter	52	4,3
Alleinerziehende Väter	28	2,3
Mehrpersonenhaushalte ohne Kernfamilie	27	2,2

Tab 2.4 Haushalte am 15.05.2022 nach Seniorenstatus des Haushalts

Haushalte mit ...	Anzahl	%
Insgesamt	1 210	100,0
Haushalte mit ausschließlich Senioren/-innen	217	17,9
Haushalte mit Senioren/-innen und Jüngeren	160	13,2
Haushalte ohne Senioren/-innen	833	68,8

3. Gebäude und Wohnungen

Tab 3.1	Gebäude mit Wohnraum am 15.05.2022 und 09.05.2011 nach Art des Gebäudes	10
Tab 3.2	Gebäude mit Wohnraum am 15.05.2022 nach Art des Gebäudes und Baujahr (Jahrzwanzigste).....	10
Tab 3.3	Wohngebäude (ohne Wohnheime) am 15.05.2022 nach Zahl der Wohnungen und Baujahr (Jahrzwanzigste)	10
Tab 3.4	Wohngebäude (ohne Wohnheime) am 15.05.2022 nach Gebäudetyp	10
Tab 3.5	Wohngebäude (ohne Wohnheime) am 15.05.2022 nach Eigentumsform.....	11
Tab 3.6	Gebäude mit Wohnraum am 15.05.2022 nach Art des Gebäudes und Heizungsart.....	11
Tab 3.7	Gebäude mit Wohnraum am 15.05.2022 nach Art des Gebäudes und Energieträger der Heizung	11
Tab 3.8	Wohngebäude (ohne Wohnheime) am 15.05.2022 nach Baujahr (Jahrzwanzigste) und Heizungsart.....	12
Tab 3.9	Wohngebäude (ohne Wohnheime) am 15.05.2022 nach Baujahr (Jahrzwanzigste) und Energieträger der Heizung	12
Tab 3.10	Wohnungen in Gebäuden mit Wohnraum am 15.05.2022 und 09.05.2011 nach Art des Gebäudes	12
Tab 3.11	Wohnungen in Gebäuden mit Wohnraum am 15.05.2022 nach Art des Gebäudes und Baujahr (Jahrzwanzigste)	13
Tab 3.12	Wohnungen in Gebäuden mit Wohnraum am 15.05.2022 nach Art des Gebäudes und Fläche der Wohnung.....	13
Tab 3.13	Wohnungen in Gebäuden mit Wohnraum am 15.05.2022 nach Art des Gebäudes und Heizungsart	13
Tab 3.14	Wohnungen in Gebäuden mit Wohnraum am 15.05.2022 nach Art des Gebäudes und Energieträger der Heizung	14
Tab 3.15	Wohnungen in Gebäuden mit Wohnraum am 15.05.2022 nach Art des Gebäudes und Art der Wohnungsnutzung	14
Tab 3.16	Leerstehende Wohnungen in Gebäuden mit Wohnraum am 15.05.2022 nach Art des Gebäudes und Dauer des Leerstands.....	14
Tab 3.17	Leerstehende Wohnungen in Gebäuden mit Wohnraum am 15.05.2022 nach Grund und Dauer des Leerstands.....	15
Tab 3.18	Vermietete Wohnungen in Gebäuden mit Wohnraum am 15.05.2022 nach Art des Gebäudes und Nettokaltmiete/m ²	15

Kennzahlen zu Gebäude und Wohnungen

Durchschnittliche Wohn- fläche in m ²	127,0
Eigentümerquote	82,9
Marktaktive Leerstandsquote	0,9
(Normale) Leerstandsquote	4,7

Tab 3.1 Gebäude mit Wohnraum am 15.05.2022 und 09.05.2011 nach Art des Gebäudes

Gebäude mit Wohnraum	Gebäude mit Wohnraum insgesamt		davon					
			Wohngebäude (ohne Wohnheime)		Wohnheime		Sonstige Gebäude mit Wohnraum	
	Anzahl	%	Anzahl	%	Anzahl	%	Anzahl	%
09.05.2011	820	100,0	796	97,1	3	(0,4)	19	2,3
15.05.2022	956	100,0	940	98,3	-	-	19	2,0

Tab 3.2 Gebäude mit Wohnraum am 15.05.2022 nach Art des Gebäudes und Baujahr (Jahrzwanzigste)

Baujahr	Gebäude mit Wohnraum insgesamt		davon					
			Wohngebäude (ohne Wohnheime)		Wohnheime		Sonstige Gebäude mit Wohnraum	
	Anzahl	%	Anzahl	%	Anzahl	%	Anzahl	%
Insgesamt	956	100,0	940	100,0	-	-	19	100,0
vor 1950	59	6,2	55	5,9	-	-	3	(15,8)
1950 - 1969	207	21,7	200	21,3	-	-	4	(21,1)
1970 - 1989	263	27,5	260	27,7	-	-	5	(26,3)
1990 - 2009	261	27,3	252	26,8	-	-	6	(37,5)
2010 und später	168	17,6	164	17,4	-	-	-	-

Tab 3.3 Wohngebäude (ohne Wohnheime) am 15.05.2022 nach Zahl der Wohnungen und Baujahr (Jahrzwanzigste)

Baujahr	Wohngebäude (ohne Wohnheime) insgesamt		davon									
			1 Wohnung		2 Wohnungen		3 - 6 Wohnungen		7 - 12 Wohnungen		13 und mehr Wohnungen	
	Anzahl	%	Anzahl	%	Anzahl	%	Anzahl	%	Anzahl	%	Anzahl	%
Insgesamt	940	100,0	635	100,0	274	100,0	26	100,0	3	(100,0)	-	-
vor 1950	55	5,9	48	7,6	10	3,7	-	-	-	-	-	-
1950 - 1969	200	21,3	117	18,4	81	29,6	6	(23,1)	-	-	-	-
1970 - 1989	260	27,7	131	20,6	119	43,4	10	(38,5)	3	(100,0)	-	-
1990 - 2009	252	26,8	192	30,2	55	20,1	3	(11,5)	-	-	-	-
2010 und später	164	17,4	152	23,9	12	4,4	5	(19,2)	-	-	-	-

Tab 3.4 Wohngebäude (ohne Wohnheime) am 15.05.2022 nach Gebäudetyp

Gebäudetyp	Wohngebäude (ohne Wohnheime)	
	Anzahl	%
Insgesamt	940	100,0
Freistehendes Einfamilienhaus	606	64,5
Einfamilienhaus: Doppelhaushälfte	18	1,9
Einfamilienhaus: Reihenhaushaus	4	(0,4)
Freistehendes Zweifamilienhaus	258	27,4
Zweifamilienhaus: Doppelhaushälfte	5	(0,5)
Zweifamilienhaus: Reihenhaushaus	3	(0,3)
Mehrfamilienhaus: 3-6 Wohnungen	25	2,7
Mehrfamilienhaus: 7-12 Wohnungen	3	(0,3)
Mehrfamilienhaus: 13 und mehr Wohnungen	-	-
Anderer Gebäudetyp	14	1,5

Tab 3.5 Wohngebäude (ohne Wohnheime) am 15.05.2022 nach Eigentumsform

Eigentumsform	Wohngebäude (ohne Wohnheime)	
	Anzahl	%
Insgesamt	940	100,0
Gemeinschaft von Wohnungseigentümern/-innen	10	1,1
Privatperson/-en	923	98,2
Wohnungsgenossenschaft	-	-
Kommune oder Kommunales Wohnungsunternehmen	3	(0,3)
Privatwirtschaftliches Wohnungsunternehmen	-	-
Anderes privatwirtschaftliches Unternehmen	-	-
Bund oder Land	-	-
Organisation ohne Erwerbszweck (z.B. Kirche)	3	(0,3)

Tab 3.6 Gebäude mit Wohnraum am 15.05.2022 nach Art des Gebäudes und Heizungsart

Heizungsart	Gebäude mit Wohnraum insgesamt		davon					
			Wohngebäude (ohne Wohnheime)		Wohnheime		Sonstige Gebäude mit Wohnraum	
	Anzahl	%	Anzahl	%	Anzahl	%	Anzahl	%
Insgesamt	956	100,0	940	100,0	-	-	19	100,0
Fernheizung (Fernwärme)	18	1,9	15	1,6	-	-	5	(26,3)
Etagenheizung	12	1,3	12	1,3	-	-	-	-
Blockheizung	4	(0,4)	3	(0,3)	-	-	-	-
Zentralheizung	877	91,7	864	91,9	-	-	11	55,0
Einzel-/Mehrraumöfen (auch Nachtspeicherheizung)	29	3,0	29	3,1	-	-	3	(15,8)
Keine Heizung	19	2,0	15	1,6	-	-	6	(31,6)

Tab 3.7 Gebäude mit Wohnraum am 15.05.2022 nach Art des Gebäudes und Energieträger der Heizung

Energieträger	Gebäude mit Wohnraum insgesamt		davon					
			Wohngebäude (ohne Wohnheime)		Wohnheime		Sonstige Gebäude mit Wohnraum	
	Anzahl	%	Anzahl	%	Anzahl	%	Anzahl	%
Insgesamt	956	100,0	940	100,0	-	-	19	100,0
Gas	180	18,8	180	19,1	-	-	3	(15,8)
Heizöl	409	42,8	399	42,4	-	-	7	(30,4)
Holz, Holzpellets	229	24,0	228	24,3	-	-	3	(15,8)
Biomasse (ohne Holz), Biogas	-	-	-	-	-	-	-	-
Solar-/Geothermie, Wärmepumpen	78	8,2	78	8,3	-	-	-	-
Strom (ohne Wärmepumpen)	21	2,2	23	2,5	-	-	-	-
Kohle	-	-	-	-	-	-	-	-
Fernwärme (verschiedene Energieträger)	18	1,9	15	1,6	-	-	5	(26,3)
kein Energieträger (keine Heizung)	19	2,0	15	1,6	-	-	6	(31,6)

Tab 3.8 Wohngebäude (ohne Wohnheime) am 15.05.2022 nach Baujahr (Jahrzwanzigste) und Heizungsart

Heizungsart	Wohngebäude (ohne Wohnheime) insgesamt		davon									
			Vor 1950		1950 - 1969		1970 - 1989		1990 - 2009		2010 und später	
	Anzahl	%	Anzahl	%	Anzahl	%	Anzahl	%	Anzahl	%	Anzahl	%
Insgesamt	940	100,0	55	100,0	200	100,0	260	100,0	252	100,0	164	100,0
Fernheizung (Fernwärme)	15	1,6	3	(5,5)	-	-	5	(1,9)	-	-	5	(3,1)
Etagenheizung	12	1,3	-	-	-	-	3	(1,2)	6	(2,4)	-	-
Blockheizung	3	(0,3)	-	-	-	-	3	(1,2)	-	-	3	(1,8)
Zentralheizung	864	91,9	41	74,5	175	87,5	246	94,6	245	96,8	160	95,8
Einzel-/Mehrraumöfen (auch Nachtspeicherheizung)	29	3,1	9	(16,4)	15	7,5	3	(1,2)	-	-	-	-
Keine Heizung	15	1,6	6	(10,9)	7	(3,5)	3	(1,2)	-	-	-	-

Tab 3.9 Wohngebäude (ohne Wohnheime) am 15.05.2022 nach Baujahr (Jahrzwanzigste) und Energieträger der Heizung

Energieträger	Wohngebäude (ohne Wohnheime) insgesamt		davon									
			Vor 1950		1950 - 1969		1970 - 1989		1990 - 2009		2010 und später	
	Anzahl	%	Anzahl	%	Anzahl	%	Anzahl	%	Anzahl	%	Anzahl	%
Insgesamt	940	100,0	55	100,0	200	100,0	260	100,0	252	100,0	164	100,0
Gas	180	19,1	6	(10,9)	34	17,0	35	13,5	51	20,2	52	31,7
Heizöl	399	42,4	23	41,8	99	49,5	141	54,2	140	55,6	3	(1,8)
Holz, Holzpellets	228	24,3	21	38,2	49	24,5	74	28,5	50	19,8	30	18,3
Biomasse (ohne Holz), Biogas	-	-	-	-	-	-	-	-	-	-	-	-
Solar-/Geothermie, Wärmepumpen	78	8,3	-	-	-	-	3	(1,2)	6	(2,4)	71	43,3
Strom (ohne Wärmepumpen)	23	2,5	3	(5,5)	6	(3,0)	-	-	6	(2,4)	8	(4,9)
Kohle	-	-	-	-	-	-	-	-	-	-	-	-
Fernwärme (verschiedene Energieträger)	15	1,6	3	(5,5)	-	-	5	(1,9)	-	-	5	(3,1)
kein Energieträger (keine Heizung)	15	1,6	6	(10,9)	7	(3,5)	3	(1,2)	-	-	-	-

Tab 3.10 Wohnungen in Gebäuden mit Wohnraum am 15.05.2022 und 09.05.2011 nach Art des Gebäudes

Wohnungen am	Gebäude mit Wohnraum insgesamt		davon					
			Wohngebäude (ohne Wohnheime)		Wohnheime		Sonstige Gebäude mit Wohnraum	
	Anzahl	%	Anzahl	%	Anzahl	%	Anzahl	%
09.05.2011	1 129	100,0	1 089	96,5	11	1,0	28	2,5
15.05.2022	1 297	100,0	1 273	98,1	-	-	23	1,8

Tab 3.11 Wohnungen in Gebäuden mit Wohnraum am 15.05.2022 nach Art des Gebäudes und Baujahr (Jahrzwanzigste)

Baujahr	Gebäude mit Wohnraum insgesamt		davon					
			Wohngebäude (ohne Wohnheime)		Wohnheime		Sonstige Gebäude mit Wohnraum	
	Anzahl	%	Anzahl	%	Anzahl	%	Anzahl	%
Insgesamt	1 297	100,0	1 273	100,0	-	-	23	100,0
vor 1950	68	5,2	63	5,0	-	-	3	(13,0)
1950 - 1969	312	24,1	304	23,9	-	-	6	(26,1)
1970 - 1989	407	31,4	403	31,7	-	-	6	(26,1)
1990 - 2009	330	25,4	320	25,1	-	-	7	(30,4)
2010 und später	185	14,3	186	14,6	-	-	-	-

Tab 3.12 Wohnungen in Gebäuden mit Wohnraum am 15.05.2022 nach Art des Gebäudes und Fläche der Wohnung

Fläche der Wohnung	Gebäude mit Wohnraum insgesamt		davon					
			Wohngebäude (ohne Wohnheime)		Wohnheime		Sonstige Gebäude mit Wohnraum	
	Anzahl	%	Anzahl	%	Anzahl	%	Anzahl	%
Insgesamt	1 297	100,0	1 273	100,0	-	-	23	100,0
unter 40 m ²	5	(0,4)	4	(0,3)	-	-	-	-
40 - 59 m ²	41	3,2	33	2,6	-	-	6	(26,1)
60 - 79 m ²	94	7,3	92	7,2	-	-	3	(13,0)
80 - 99 m ²	201	15,5	199	15,6	-	-	-	-
100 - 119 m ²	231	17,8	231	18,1	-	-	-	-
120 - 139 m ²	300	23,1	291	22,9	-	-	7	(30,4)
140 - 159 m ²	168	13,0	165	13,0	-	-	-	-
160 - 179 m ²	85	6,6	85	6,7	-	-	-	-
180 - 199 m ²	64	4,9	65	5,1	-	-	-	-
200 m ² und mehr	105	8,1	103	8,1	-	-	4	(17,4)

Tab 3.13 Wohnungen in Gebäuden mit Wohnraum am 15.05.2022 nach Art des Gebäudes und Heizungsart

Heizungsart	Gebäude mit Wohnraum insgesamt		davon					
			Wohngebäude (ohne Wohnheime)		Wohnheime		Sonstige Gebäude mit Wohnraum	
	Anzahl	%	Anzahl	%	Anzahl	%	Anzahl	%
Insgesamt	1 297	100,0	1 273	100,0	-	-	23	100,0
Fernheizung (Fernwärme)	22	1,7	18	1,4	-	-	6	(26,1)
Etagenheizung	17	1,3	17	1,3	-	-	-	-
Blockheizung	6	(0,5)	5	(0,4)	-	-	-	-
Zentralheizung	1 199	92,4	1 183	92,9	-	-	13	54,2
Einzel-/Mehrraumöfen (auch Nachtspeicherheizung)	35	2,7	29	2,3	-	-	3	(13,0)
Keine Heizung	23	1,8	19	1,5	-	-	6	(26,1)

Tab 3.14 Wohnungen in Gebäuden mit Wohnraum am 15.05.2022 nach Art des Gebäudes und Energieträger der Heizung

Energieträger	Gebäude mit Wohnraum insgesamt		davon					
			Wohngebäude (ohne Wohnheime)		Wohnheime		Sonstige Gebäude mit Wohnraum	
	Anzahl	%	Anzahl	%	Anzahl	%	Anzahl	%
Insgesamt	1 297	100,0	1 273	100,0	-	-	23	100,0
Gas	238	18,4	238	18,7	-	-	3	(13,0)
Heizöl	583	44,9	577	45,3	-	-	9	(39,1)
Holz, Holzpellets	312	24,1	310	24,4	-	-	4	(17,4)
Biomasse (ohne Holz), Biogas	-	-	-	-	-	-	-	-
Solar-/Geothermie, Wärmepumpen	89	6,9	89	7,0	-	-	-	-
Strom (ohne Wärmepumpen)	28	2,2	24	1,9	-	-	-	-
Kohle	-	-	-	-	-	-	-	-
Fernwärme (verschiedene Energieträger)	22	1,7	18	1,4	-	-	6	(26,1)
kein Energieträger (keine Heizung)	23	1,8	19	1,5	-	-	6	(26,1)

Tab 3.15 Wohnungen in Gebäuden mit Wohnraum am 15.05.2022 nach Art des Gebäudes und Art der Wohnungsnutzung

Art der Wohnungsnutzung	Gebäude mit Wohnraum insgesamt		davon					
			Wohngebäude (ohne Wohnheime)		Wohnheime		Sonstige Gebäude mit Wohnraum	
	Anzahl	%	Anzahl	%	Anzahl	%	Anzahl	%
Insgesamt	1 297	100,0	1 273	100,0	-	-	23	100,0
Von Eigentümer/-in bewohnt	1 013	78,1	1 002	78,7	-	-	8	(34,8)
Zu Wohnzwecken vermietet	211	16,3	203	15,9	-	-	9	(39,1)
Privat genutzte Ferien- oder Freizeitwohnung	6	(0,5)	5	(0,4)	-	-	-	-
Leer stehend	66	5,1	59	4,6	-	-	9	(39,1)

Tab 3.16 Leerstehende Wohnungen in Gebäuden mit Wohnraum am 15.05.2022 nach Art des Gebäudes und Dauer des Leerstands

Dauer des Leerstands	Gebäude mit Wohnraum insgesamt		davon					
			Wohngebäude (ohne Wohnheime)		Wohnheime		Sonstige Gebäude mit Wohnraum	
	Anzahl	%	Anzahl	%	Anzahl	%	Anzahl	%
Insgesamt	66	100,0	59	100,0	-	-	9	(100,0)
seit weniger als 3 Monaten	5	(7,6)	5	(8,5)	-	-	-	-
seit 3 bis unter 6 Monaten	6	(9,1)	4	(6,8)	-	-	-	-
seit 6 bis unter 12 Monaten	-	-	3	(5,1)	-	-	3	(37,5)
seit 12 Monaten oder länger	52	78,8	48	84,2	-	-	-	-

Tab 3.17 Leerstehende Wohnungen in Gebäuden mit Wohnraum am 15.05.2022
nach Grund und Dauer des Leerstands

Dauer des Leerstands	Insgesamt		davon											
			Innerhalb von 3 Monaten für den Bezug verfügbar		Laufende bzw. geplante Baumaßnahmen		Geplanter Abriss oder Rückbau		Verkauf des Gebäudes oder der Wohnung		Künftige Selbstnutzung		Sonstiger Grund	
	Anzahl	%	Anzahl	%	Anzahl	%	Anzahl	%	Anzahl	%	Anzahl	%	Anzahl	%
Insgesamt	66	100,0	11		11		3		4	(100,0)	10	(100,0)	25	100,0
seit weniger als 3 Monaten	5	(7,6)	7	(46,7)	-	-	-	-	-	-	-	-	-	-
seit 3 bis unter 6 Monaten	6	(9,1)	3	(30,0)	-	-	-	-	-	-	-	-	-	-
seit 6 bis unter 12 Monaten	-	-	-	-	-	-	3	(42,9)	-	-	-	-	-	-
seit 12 Monaten oder länger	52	78,8	3	(30,0)	8		4	(57,1)	4	(100,0)	6	(66,7)	22	88,0

Tab 3.18 Vermietete Wohnungen in Gebäuden mit Wohnraum am 15.05.2022
nach Art des Gebäudes und Nettokaltmiete/m²

Nettokaltmiete/m ²	Gebäude mit Wohnraum insgesamt		davon					
			Wohngebäude (ohne Wohnheime)		Wohnheime		Sonstige Gebäude mit Wohnraum	
	Anzahl	%	Anzahl	%	Anzahl	%	Anzahl	%
Insgesamt	211	100,0	203	100,0	-	-	9	(100,0)
unter 4 €/m ²	103	48,8	101	49,8	-	-	5	(41,7)
4 - unter 6 €/m ²	74	35,1	74	36,5	-	-	3	(37,5)
6 - unter 8 €/m ²	25	11,8	25	12,3	-	-	3	(33,3)
8 - unter 10 €/m ²	6	(2,8)	6	(3,0)	-	-	-	-
10 - unter 12€/m ²	-	-	-	-	-	-	-	-
12 - unter 14€/m ²	-	-	-	-	-	-	-	-
14 - unter 16€/m ²	-	-	-	-	-	-	-	-
16 - unter 18 €/m ²	-	-	-	-	-	-	-	-
18 - unter 20 €/m ²	-	-	-	-	-	-	-	-
20 €/m ² und mehr	-	-	-	-	-	-	-	-

4. Wohnsituation

Tab 4.1	Haushalte am 15.05.2022 nach Größe des privaten Haushalts und Zahl der Räume	18
Tab 4.2	Haushalte am 15.05.2022 nach Größe des privaten Haushalts und Fläche der Wohnung	18

Tab 4.1 Haushalte am 15.05.2022 nach Größe des privaten Haushalts und Zahl der Räume

Zahl der Räume	Haushaltsgrößen									
	Insgesamt		davon							
			1 Person		2 Personen		3 Personen		4 und mehr Personen	
	Anzahl	%	Anzahl	%	Anzahl	%	Anzahl	%	Anzahl	%
Haushalte insgesamt	1 210	100,0	310	100,0	408	100,0	221	100,0	273	100,0
1 Raum	6	(0,5)	-	-	3	(0,7)	-	-	-	-
2 Räume	15	1,2	10	3,2	-	-	-	-	3	(1,1)
3 Räume	76	6,3	50	16,1	17	4,2	8	(3,6)	4	(1,5)
4 Räume	279	23,1	98	31,6	102	25,0	40	18,1	41	15,0
5 Räume	354	29,3	85	27,4	135	33,1	65	29,4	66	24,2
6 Räume	197	16,3	27	8,7	76	18,6	35	15,8	62	22,7
7 und mehr Räume	285	23,6	47	15,2	72	17,6	69	31,2	102	37,4

Tab 4.2 Haushalte am 15.05.2022 nach Größe des privaten Haushalts und Fläche der Wohnung

Fläche der Wohnung	Haushaltsgrößen									
	Insgesamt		davon							
			1 Person		2 Personen		3 Personen		4 und mehr Personen	
	Anzahl	%	Anzahl	%	Anzahl	%	Anzahl	%	Anzahl	%
Haushalte insgesamt	1 210	100,0	310	100,0	408	100,0	221	100,0	273	100,0
unter 40 m ²	4	(0,3)	3	(1,0)	-	-	-	-	-	-
40 - 59 m ²	31	2,6	23	7,4	6	(1,5)	-	-	-	-
60 - 79 m ²	74	6,1	44	14,2	17	4,2	7	(3,2)	4	(1,5)
80 - 99 m ²	175	14,5	65	21,0	78	19,1	14	6,3	16	5,9
100 - 119 m ²	218	18,0	64	20,6	86	21,1	40	18,1	31	11,4
120 - 139 m ²	289	23,9	64	20,6	112	27,5	54	24,4	56	20,5
140 - 159 m ²	161	13,3	20	6,5	49	12,0	38	17,2	57	20,9
160 - 179 m ²	85	7,0	17	5,5	19	4,7	22	10,0	30	11,0
180 - 199 m ²	67	5,5	4	(1,3)	9	(2,2)	18	8,1	27	9,9
200 m ² und mehr	106	8,8	3	(1,0)	28	6,9	28	12,7	50	18,3

